



**leidraad voor
toegankelijke evenementen
en
muziekfestivals**



INHOUD

Goed, beter, best

Toegankelijkheid

Inleiding

Toegankelijkheid van infrastructuur

Toegankelijkheid van informatie

Bereikbaarheid van het festivalterrein

Parkeerplaatsen

Ingang en Kassa's

Festivalterrein

Stands

De zichtbaarheid van het podium

Sanitair

Kampeerterrein

ADL-Assistentie

Ombuds- en infodienst

Nawoord

VOORWOORD



Het Vlaamse gelijkheidsbeleid wil bijzondere aandacht schenken aan de toegankelijkheid van onze leefomgeving voor personen met een handicap. Nog al te vaak immers staan fysieke en mentale barrières hun sociaal-maatschappelijke integratie in onze samenleving in de weg.

Ondermeer op het terrein van de vrijetijdsbesteding binnen de culturele sector moeten nog heel wat hindernissen worden weggewerkt, wil het integratieproces van deze mensen een eerlijke kans krijgen. Al staat het debat rond open cultuurparticipatie hoog op de politieke en de maatschappelijke agenda, aan de specifieke behoeften van personen met een handicap wordt nog vaak voorbijgegaan.

Daarom ondersteunt de cel 'Gelijke Kansen in Vlaanderen' van het ministerie van de Vlaamse Gemeenschap het project 'INTRO'. INTRO wil organisatoren van muziekfestivals en evenementen aansporen en helpen hiertoe hun steentje bij te dragen. De publicatie die u in handen heeft, geeft een aantal praktische tips dat het voor personen met een motorische, mentale, visuele of auditieve handicap mogelijk maakt om een festival of evenement zo zelfstandig mogelijk te beleven. U zal merken dat de basistoegankelijkheid van een dergelijk gebeuren vaak schuil gaat achter een aantal eenvoudige aanpassingen die ook het comfort en plezier van andere bezoekers zullen vergroten.

Ik hoop dat dit werk een positieve stimulans mag zijn in het streven naar gelijke kansen voor iedereen en voor personen met een handicap in het bijzonder.

Veel succes!

Martha Franken,
Directeur 'Gelijke Kansen in Vlaanderen'


GOED, BETER, BEST

Mensen met een handicap trekken steeds vaker naar een evenement of muziekfestival. Dat is voor hen dikwijls een moeilijke zaak. Tal van praktische problemen staan in de weg: zal ik vanuit mijn rolstoel iets kunnen zien van het gebeuren? Zal ik er gemakkelijk mijn weg terugvinden? Kan ik er op iemand een beroep doen wanneer ik extra hulp nodig heb? Zijn er aangepaste faciliteiten? Waar kan ik mijn elektrische rolstoel opladen? Waar vind ik de juiste informatie? ...

Niet alleen voor mensen met een visuele, auditieve of motorische handicap zijn er drempels. Ook voor muzikliefhebbers met een verstandelijke handicap is een bezoek aan een evenement niet altijd evident.

Samen met de organisatoren wil INTRO het voor mensen met een motorische, visuele, auditieve of verstandelijke handicap mogelijk maken om aan evenementen of muziekfestivals met een tijdelijk karakter deel te nemen. Op die manier willen we gelijke kansen creëren voor mensen met een handicap. Wij pleiten niet voor een bevoorrecht statuut, maar ijveren voor oplossingen bij praktische problemen. Ook alle andere bezoekers hebben baat bij een toegankelijke omgeving! In deze brochure geven wij tips om de toegankelijkheid van een evenement of festival voor mensen met een handicap te bevorderen. Je verneemt ook meer over het hoe en waarom van ADL-assistentie en over de organisatie van een ombuds- en infodienst.

Wij willen met dit initiatief geen afbreuk doen aan de vele inspanningen die in het verleden werden geleverd, maar willen samen met jou uitzoeken hoe het nog beter kan.

De richtlijnen in deze brochure zijn gebaseerd op een brede waaier aan ervaringen. Bij het opstellen van de richtlijnen hadden we een aantal vormen van evenementen en muziekfestival in hun meest gangbare vorm voor ogen: in openlucht en/of in tenten, met eet- en drankkraampjes, met podium, ... Een aantal van deze tips zal waarschijnlijk niet overal bruikbaar zijn, terwijl voor andere evenementen misschien extra richtlijnen gegeven moeten worden. Intro helpt je daar graag bij. Wij willen je in deze brochure niet overstelpen met informatie, maar willen wel voldoende praktische aanwijzingen meegeven. De aandachtspunten die essentieel zijn hebben we aangeduid met .

Dit boekje is een herwerking van de brochure die Intro en Gelijke Kansen vorig jaar uitgaven. Je vindt hier, naast de gegevens die ook in de vorige brochure stonden, heel wat interessante aanvullingen.

Wil je werken aan de toegankelijkheid van je evenement of festival? INTRO helpt je graag om deze toegankelijkheid op een realistische wijze te verwezenlijken.

Het spreekt vanzelf dat je als organisator zelfstandig mag werken aan de toegankelijkheid. Daarvoor is deze brochure alvast een werkbaar instrument. Toch is het ook dan raadzaam om contact te nemen met Intro. We maken graag je inspanningen bekend, o.a. via onze website (www.intro.inclusie.be), waar we een overzicht geven van toegankelijke festivals en evenementen.



TOEGANKELIJKHEID

INLEIDING

In de onderdelen 'toegankelijkheid van infrastructuur' en 'toegankelijkheid van informatie' vind je de algemene toegankelijkheidsprincipes. Deze principes zijn van toepassing op alle aspecten en plaatsen van evenementen met een tijdelijk karakter. Verder in deze brochure maken we deze aanwijzingen concreet aan de hand van gerichte adviezen.

TOEGANKELIJKHEID VAN INFRASTRUCTUUR

Voor personen met een fysieke of visuele handicap is het belangrijk dat alles gemakkelijk, vlot en zonder veel hindernissen bereikbaar en bruikbaar is. Op oneffen terreinen zoals festivalweides, stranden, bospaden, ... is het voor hen vaak moeilijk om zich te verplaatsen.

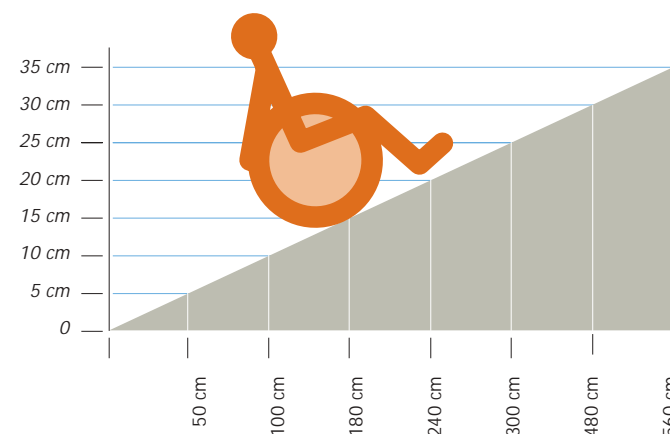
Je kunt de toegankelijkheid van je evenement of festival en de omgeving ervan bevorderen op de volgende manieren:

- Gebruik verhard, vlak en slipvrij materiaal, zoals houten planken (zonder uitstekende spijkers!), rubberen matten, metalen platen, ... Het verharde materiaal moet vlak en stroef zijn om te vermijden dat de ondergrond spekglad wordt bij regenweer.
- Gebruik bij regenweer liefst geen stro als ondergrond voor het terrein. Het stro en de modder klitten vast tussen de wielen van de rolstoelen. Ook kiezelsteentjes en fijn zand zijn niet geschikt als ondergrond. Rolstoelgebruikers rijden erin vast en voor mensen die moeilijk stappen brengen ze extra problemen met zich mee.
- **Vermijd grote hoogteverschillen, want die vormen een onmogelijke hindernis voor rolstoelgebruikers.** Zij kunnen immers slechts een niveauverschil tot maximaal 2 cm zelfstandig overbruggen. Hou er ook rekening mee dat je elektrische rolstoelen niet kunt tillen bij eventuele hindernissen.

Om drempels van meer dan 2 cm te overbruggen kun je het best hellende vlakken gebruiken, zoals bijvoorbeeld kleine metalen oprijplanken. Zorg ervoor dat deze hellende vlakken niet te steil zijn, opdat rolstoelgebruikers deze helling zelfstandig kunnen nemen.

In de onderstaande figuur vind je voor elke drempelhoogte de minimale lengte van het hellend vlak.

De hoogte die moet worden overbrugd (zonder assistentie)



- **Let op de breedte van de toegangs- en doorgangswegen.** Een toegankelijke weg is minstens 150 cm breed. Bij obstakels is een vrije breedte van 90 cm noodzakelijk om rolstoelgebruikers en mensen met krukken er zelfstandig te kunnen laten passeren.
- **De noodzakelijke doorgangshoogte bedraagt 220 cm.**
 - Daar waar mogelijk werk je rechtlijnig bij de inrichting van je locatie. Hierdoor kunnen blinden en slechtzienden zich beter oriënteren en er dus makkelijker hun weg vinden.
 - Als je zitplaatsen inricht, zorg dan voor extra ruimte voor rolstoelgebruikers. De vrije ruimte voor een rolstoel moet minstens 90 cm breed en 120 cm diep zijn.
- **Laat hulp- en blindegeleidehonden toe.** Voor mensen die er gebruik van maken zijn ze van zeer groot belang: ze helpen de gebruiker om zelfstandig te functioneren. Niet enkel blinden of slechtzienden zijn in het bezit van een hulphond, maar ook steeds vaker mensen met een motorische handicap.
- Het organiseren van ADL-assistentie kan een antwoord bieden op specifieke noden van mensen met een visuele handicap (zie hoofdstuk "ADL-assistentie").

TOEGANKELIJKHEID VAN INFORMATIE

Naast de toegankelijkheid van infrastructuur is de duidelijkheid van informatie én de mentale toegankelijkheid zeer belangrijk. Hier hebben overigens niet alleen festivalbezoekers met een verstandelijke handicap baat bij.

- **Zorg ervoor dat de informatie die je verspreidt (websites, programmabrochures, concrete info op je locatie, ...) goed gestructureerd is en in een duidelijke taal opgesteld is.**
- Kies steeds voor eenvoudige en duidelijk leesbare lettertypes. Voor slechtzienden is het niet enkel belangrijk dat de gebruikte lettertypes voldoende groot zijn. Let ook op de volgende zaken:
 - Gebruik schreefloze lettertypes (bijv. Helvetica, Arial, Verdana).
 - Hoofdletters zijn moeilijker leesbaar omdat je geen duidelijk woordbeeld hebt.
- **Let in je communicatie op het juiste woordgebruik. Gebruik bij voorkeur: 'mensen (of personen) met een handicap'. Woorden als 'mindervaliden', 'invaliden' en 'rolstoelpatiënten' hebben een negatieve bijklank bij mensen met een handicap.**
 - Het is belangrijk dat mensen met een handicap als volwaardige burgers worden aangesproken, als mensen die zelf keuzes kunnen maken. Spreek hen rechtstreeks aan, niet enkel hun eventuele begeleiders. Bied hulp waar nodig en vraag hoe je kan helpen.
- **Zorg dat bezoekers met een handicap weten welke voorzieningen er voor hen getroffen zijn op en tijdens het festival of evenement.** Is er een alternatieve ingang voor mensen met een handicap? Is er een verhoog van waarop mensen in een rolstoel het optreden beter kunnen zien? Zijn er ADL-assistenten aanwezig? Is er een aparte kampeerzone met al of niet een ADL-tent? Kunnen mensen op iemand een beroep doen als een hulpmiddel stukgaat? Al deze info kun je in een folder vervatten.
 - Je kunt infolders in braille (voor blinden) en grootletterdruk (voor slechtzienden) voorzien.
- **Je kunt je website toegankelijk maken voor mensen met een visuele handicap. Dit brengt niet noodzakelijk zware inspanningen met zich mee. Let er steeds op dat je voor elk niet-tekstueel element (bijv. een videofragment) een alternatief hebt.**

De volledige informatie over hoe je een site toegankelijk kunt maken vind je op de website: www.blindenzorglichtenliefde.be

Je kunt de toegankelijkheid van je site laten testen door de mensen van Blindsurfer. Aan de hand van hun bevindingen wordt een checklist ingevuld en je toegestuurd.

Indien je site voldoet aan de gestelde richtlijnen, dan mag deze het Blindsurfer toegankelijkheidslabel dragen en wordt je site bekend gemaakt

bij blinden en slechtzienden.

Hierover kun je meer informatie verkrijgen bij: Blindsurfer, 016-73 52 40, blindsurfer@pandora.be.

- Onderstaande aandachtspunten zijn zeer belangrijk als je met iemand praat die doof of slechthorend is. Je kunt deze aandachtspunten bekend maken bij festivalmedewerkers met een communicatieve functie.
 - Zorg voor goed oogcontact, dan kan de persoon liplezen.
 - Sta niet in het donker en vermijd tegenlicht voor de dove of slechthorende persoon. Licht speelt steeds een belangrijke rol in de communicatie met mensen met een auditieve handicap.
 - Spreek luid, niet te vlug en articuleer goed, maar zonder overdrijven.
 - Belangrijke informatie schrijf je bij voorkeur op.
 - Vermijd achtergrondlawaai als dat mogelijk is.
 - Richt je vragen rechtstreeks naar de dove of slechthorende en niet naar de tolk.
- Voorzie één of meerdere plaatsten waar de belangrijke mededelingen te lezen staan die tijdens het gebeuren worden omgeroepen. Je kunt dit realiseren met een lichtkrant (looptekst).





- Mensen die een hoorapparaat gebruiken horen op evenementen en festivals vaak een ondefinieerbaar geluid door het hoge volume en de vele omgevingsgeluiden. Je kunt dit verhelpen door het bedoelde geluid te isoleren van het omgevingsgeluid. Hiervoor kun je een ringleiding gebruiken. De werkwijze van een ringleiding komt in het kort hierop neer: rond het publiek wordt een lus gelegd die verbonden is met een klein kastje. Dat kastje zet geluid (bijv. het geluid dat uit een PA komt) om in een zwakke elektrische stroom die door de lus loopt. Deze stroom zorgt er voor dat er een zwak magnetisch veld ontstaat. Beschikt iemand over een hoorapparaat met een T-spoel (de meeste hoorapparaten zijn daarmee uitgerust), dan kan hij of zij het magnetische veld terug omzetten in geluid. Op deze manier kan het geluid rechtstreeks en draadloos worden ontvangen in een hoortoestel.

- 👤 ■ Duid alle belangrijke plaatsen op je terrein (toiletten, bonnetjesverkoop, bar, eetstanden, ...) goed aan. Zorg voor gelijkvormigheid in je informatievoorziening.

- Plaats eventueel overzichtelijke plannetjes op verschillende plaatsen op je terrein.
- Hang bewegwijzering op de looproute op een hoogte van ongeveer 2,20 m. Je kan op deze plaats (bijv. aan dezelfde paal bevestigd) de bewegwijzering ook hangen op een hoogte van 1m50, zo is deze optimaal leesbaar voor slechtzienden.
- Hang informatieborden op een hoogte van 1,25 m, opdat rolstoelgebruikers, kinderen en personen met een klein gestalte ze ook kunnen lezen. Plaats informatieborden onder een hoek van 10°.
- Informatieborden moeten vanop 1m leesbaar zijn. De grootte van de letters is afhankelijk van de leesafstand. Letters die van op 4m leesbaar moeten zijn, moeten 8cm hoog zijn (2cm bij een leesafstand van 1m, 4cm bij 2m, ...). Zorg ervoor dat de letters contrasteren met de achtergrond en dat het bord contrasteert met de achtergrond.
- Witte en reflecterende borden zijn in het zonlicht moeilijk leesbaar.
- 👤 ■ Werk met duidelijke en zichtbare pictogrammen. Het voordeel van pictogrammen is dat ze begrijpbaar zijn voor mensen met leesproblemen of anderstaligen. Gebruik universele symbolen. Gestileerde pictogrammen, die verder van de werkelijkheid afstaan, zijn moeilijker te begrijpen.
- Als je gebruik van maakt van stroboscooplicht (bijv. in een danstent), vermeld dat dan duidelijk op informatieborden die op een logische plaats staan. Stroboscooplicht kan immers een aanval uitlokken bij mensen met epilepsie.

BEREIKBAARHEID VAN DE LOCATIE

- 👤 ■ Breng duidelijke wegwijzers aan op de belangrijkste invalswegen naar je locatie. Plaats er ook aan de trein-, tram- en bushaltes. Gebruik hiervoor eenvormige bewegwijzering.

Je kunt eventueel het logo van je evenement of festival op die wegwijzers plaatsen. Dat maakt ze meer herkenbaar. Plaats de bewegwijzering niet tussen de vaste bewegwijzering, anders wordt ze onoverzichtelijk voor slechtzienden.
- 👤 ■ Zorg ervoor dat minder mobiele bezoekers met de wagen tot bij de ingang gebracht kunnen worden. Maak hiervoor duidelijke afspraken met de veiligheidsmensen en/of stewards.
 - Zorg voor concrete en duidelijke informatie over de trein-, tram- en busverbindingen van en naar je locatie.
 - Vraag het openbaar vervoer aandacht te besteden aan de toegankelijkheid van hun verbindingen met je evenement.



PARKEERPLAATSEN

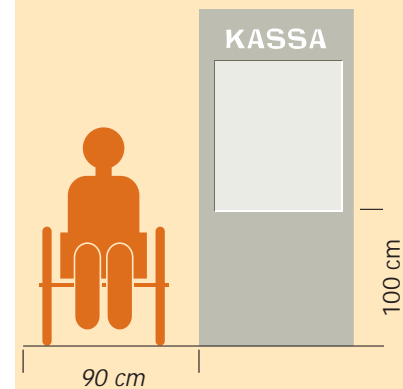
i Voorzie voldoende voorbehouden parkeerplaatsen voor mensen met een handicap.

- Een voorbehouden parkeerplaats is minstens 3,5 m breed en 6 m lang.
- Zorg ervoor dat de parkeerplaatsen op maximaal 100m van de ingang liggen en bij voorkeur niet verder dan 25m.
- Let op de toegankelijkheid van de weg van de parkeerplaatsen naar de ingang (zie ook het onderdeel 'toegankelijkheid van infrastructuur')
- Duid de voorbehouden parkeerplaatsen goed aan. Besteed daar ook aandacht aan bij de signalisatie die je plaatst in de omgeving van je locatie.

INGANG EN KASSA'S

Hou rekening met de volgende voorschriften voor de ingang en de kassa's.

- Zorg aan de ingang voor een vrije doorgangsbreedte van minstens 90 cm. Een draaihek is niet bruikbaar voor mensen in een rolstoel.
- De ideale hoogte voor een kassa, met een betaal- en afhaalfunctie, bedraagt 1 m voor personen in een zittende houding.
- i** ■ De informatie en signalisatie die aanwezig zijn bij de kassa moeten duidelijk en eenvoudig zijn (bijv. duidelijke prijsaanduidingen). Concrete richtlijnen vindt men terug in het onderdeel "'toegankelijkheid van informatie'".
- Let ook hier op de toegankelijkheid van het grondoppervlak.
- Maak eventueel gebruik van een alternatieve ingang, bijvoorbeeld als de voorbehouden parkeerplaatsen en kampeerterrainen te ver van de hoofdingang liggen of als het te druk is aan de gewone ingang. Duid die alternatieve ingang duidelijk aan!
- Voorzie voldoende licht aan de kassa's. Dit is o.a. belangrijk voor de communicatie met slechtzienden, slechthorenden en dove personen.



DE LOCATIE

- Indien je je evenement of festival organiseert op een weide of andere plaatsen met een oneffen grondoppervlak, dan kan de toegankelijkheid van het terrein verbeterd worden door er verharde, slipvrije paden te voorzien.
- Controleer of alle locaties die toegankelijk zijn voor de bezoekers (podia, tenten, toiletten, eet- en drankkramen, reclamestanden...) ook bereikbaar zijn voor personen met een fysieke handicap.

- Zorg voor duidelijke wegwijzers naar de toiletten, drank- en eetkramen, kassa's, de verschillende podia,...

STANDS

Maak de drank-, eet- en reclamestands toegankelijk voor personen met een handicap op de volgende manieren:

- Bij een bar kun je gebruik maken van een dubbele toog met doorgeeffunctie. Zo kun je de drank gemakkelijk doorgeven en kan de tussenpersoon (indien nodig) meer tijd vrijmaken om de persoon met een handicap te bedienen. De ideale hoogte van de drank-, eet- en reclamestands bedraagt 1m voor personen in een zittende houding.
- Eet- en drankgelegenheden die té vol staan met stoelen en tafels zijn zeer ontoegankelijk voor mensen met een handicap. Voorzie voldoende doorgangen (van 120 cm breed) en rechthoekige structuren.
- Voorzie voldoende licht. Dit is onder andere in het belang voor de communicatie met doven en slechthorenden.
- Geef de algemene toegankelijkheidsrichtlijnen door aan de externe standhouders. Op die manier kunnen ook zij hun stand toegankelijk maken (zie 'Toegankelijkheid van infrastructuur' en 'Toegankelijkheid van informatie').
- Voorzie prijslijsten in een voldoende groot lettertype. Zorg er voor dat slechtzienden die ook van dichtbij kunnen bekijken.

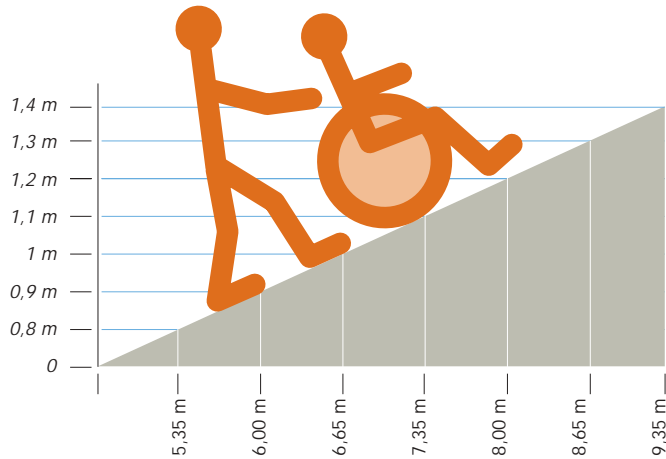
DE ZICHTBAARHEID VAN HET PODIUM

- Op evenementen met een podium, zoals bijv. muziekfestivals, vormt de zichtbaarheid van het podium een probleem voor mensen met een fysieke handicap en slechtzienden. Dit probleem kan je voor mensen met een fysieke handicap oplossen door gebruik te maken van een verhoog (soort van podium).
- Plaats veiligheidsmensen bij het verhoog en zorg voor duidelijke afspraken met deze mensen over wie het al dan niet mag gebruiken!
- De aanwezigheid en ligging van het podium worden in eerste instantie gekozen op basis van de zichtbaarheid van de optredens. Het podium is niet zinvol als je ernaast, van op de begane grond, het optreden even goed kunt volgen.
- Je kunt het podium oprijden via een hellend vlak dat moet voldoen aan de volgende voorwaarden.
- De breedte van het hellend vlak bedraagt minstens 90 cm.

- Boven- en onderaan het hellend vlak is er een vrije ruimte van 1,5 m op 1,5 m, opdat een rolstoel er gemakkelijk kan draaien.
- Aan de open zijden van de helling is er een afrijbeveiliging van minimaal 5 cm hoog.
- Een stevige leuning op ongeveer 90 cm hoogte kan steun bieden aan personen die al stappend het hellend vlak gebruiken.
- Het heeft een slipvrij oppervlak (bijv. een metalen oppervlak met dwarse groeven of ribbels). Gebruik je een houten oprijplank, dan kun je die slipvrij maken door er fijne houten latjes op te spijkeren.
- Het hellingspercentage van het oprijvlak is afhankelijk van de hoogte van het podium. Wij raden een hellingspercentage aan van 10% tot 15%. In tegenstelling tot de hellingen vermeld in het hoofdstuk toegankelijkheid van infrastructuur, kunnen niet alle rolstoelgebruikers deze helling zelfstandig overbruggen. Plaats daarom een ADL-assistent (zie het hoofdstuk ADL-assistentie) of een medewerker bij dit podium. Deze kan er ook op toezien dat het podium op die manier gebruikt wordt dat iedereen er nog vlot weg kan (opdat iemand bijv. tijdig het podium kan verlaten als hij of zij naar het toilet wil).



De hoogte die overbrugd wordt met hulp



- Zorg voor een leuning of borstwering op het podium, opdat rolstoelen er niet kunnen afrijden. Gebruik hiervoor liever geen traliewerk (hekwerk). Anders gaat het podium al snel op een kooi lijken.

SANITAIR

i Zorg voor één of meerdere aangepaste toiletten voor personen met een handicap. Hou daarbij rekening met de volgende voorschriften:


- Plaats de aangepaste toiletten naast de gewone toiletten, op voorwaarde dat ze goed bereikbaar zijn voor personen met een handicap.
- Zorg voor aangepaste toiletten in de nabije omgeving van een verhoog voor personen met een handicap (indien je van zo'n verhoog gebruik maakt, zie hierboven "de zichtbaarheid van het podium").
- Hou ook rekening met de verwachte opkomst bij het vastleggen van het aantal aangepaste toiletten.
- Als je locatie uitgestrekt is, zorg dan voor een doordachte spreiding van de aangepaste toiletten. Plaats duidelijke bewegwijzering naar de toiletten.

- Een toegankelijke toiletcabine voldoet aan de volgende normen:
 - De toiletcabine is minstens 190 cm op 195 cm of 165 cm op 220 cm groot en heeft een vrije bewegruimte van 150 cm op 150 cm. De deur is 90 cm breed en draait naar buiten open. De klink is goed grijpbaar. De drempel is maximum 2 cm hoog.
 - Het toilet is minstens 50 cm hoog (inclusief toiletbril).
 - Aan minstens één zijde van het toilet is er een vrije ruimte van 90 cm breed.

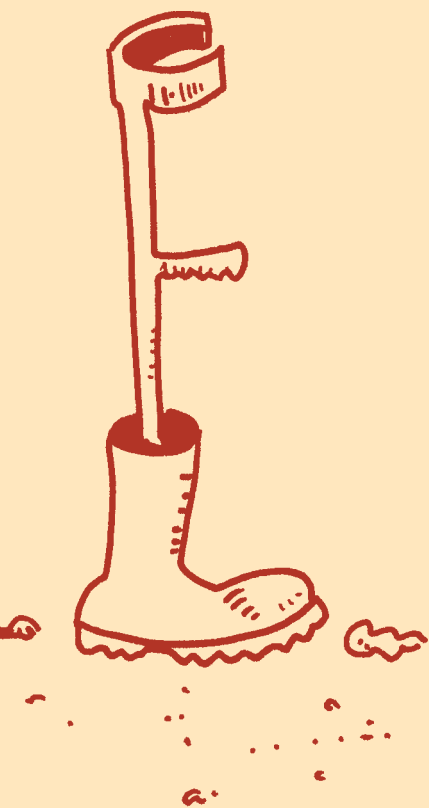


- De toiletcabine is voorzien van steunbaren, opdat men zich kan vastgrijpen wanneer men op het toilet gaat zitten.
- De toiletbril en eventuele andere voorzieningen hebben een andere kleur dan de rest van het toilet. Dat maakt ze beter zichtbaar voor slechtzienden. Ook de deuropkadering en deurklink staan in contrast.
- Het is duidelijk zichtbaar of het toilet al dan niet in gebruik is. Een dove of slechthorende persoon hoort niet als er iemand achter de deur is, ook niet na het kloppen.

FESTIVALCAMPING

 Opdat personen met een handicap gebruik kunnen maken van de festivalcamping, moet je rekening houden met de bereikbaarheid van het kampeerterrein en de toegankelijkheid van het grondoppervlak.

- Voorzie bij voorkeur een voorbehouden kampeerzone voor personen met een handicap, in de nabijheid van de ingang van de festivalweide. Een voorbehouden kampeerzone maakt de ADL-assistentie praktisch beter realiseerbaar. Je vermijdt dat ADL-assistenten te grote afstanden moeten afleggen en je kunt faciliteiten voor mensen met een handicap (bijv. een toegankelijke douche en toegankelijk toilet) inrichten dicht bij de potentiële gebruikers.
- Zorg ervoor dat het voorbehouden kampeerterrein eenzelfde sfeer uitstraalt als de andere kampeerterrinen op het festival. Dat kun je doen door het voorbehouden terrein dichtbij de andere kampeerterrinen te plaatsen, door er familie en vrienden van de personen met een handicap toe te laten en door er de gebruikelijke regels te hanteren.
- Zorg ervoor dat de voorbehouden kampeerzone vlakbij de voorbehouden parking ligt.
- Plaats een aangepast toilet in de buurt van de voorbehouden kampeerzone (zie 'Toiletten').
- Plaats bij voorkeur een ADL-tent in de kampeerzone.



ADL-ASSISTENTIE

ADL-assistentie betekent: hulp bieden aan een persoon met een handicap bij Activiteiten van het Dagelijks Leven. De persoon vraagt daarbij zelf om hulp en geeft aan hoe dit moet gebeuren. Bijgevolg kan dit worden uitgevoerd door mensen zonder specifieke opleiding.

ADL-assistentie is geen medische assistentie.

Een ADL-assistent springt bij waar nodig, maar het is niet de bedoeling dat een assistent de hele dag samen met iemand optrekt.

Concreet kan de ADL-assistentie inhouden: assisteren bij verplaatsingen, mensen helpen bij persoonlijke verzorging, mensen bijstaan bij het opzetten van hun tentje, ...

WAAROM ADL-ASSISTENTIE

ADL-assistentie is zinvol om de volgende redenen:

Mensen met een handicap moeten voor hulp niet altijd meer een beroep doen op vrienden. Een vriend hoeft niet altijd in te staan voor de assistentie van zijn of haar kennis met een beperking of handicap.

- Niet iedereen kan zijn vriendenkring aanspreken voor verzorgende en andere taken.
- Persoonlijke assistenten, die mensen met een handicap vergezellen, hoeven niet permanent ter beschikking te staan.
- In extreme (weers-)omstandigheden hebben mensen vaak behoefte aan extra assistentie, die door een ADL-ploeg kan worden geleverd. In die zin fungeert de aanwezigheid van een ADL-ploeg ook als vangnet.
- ADL-assistentie op een (voorbehouden) kampeerterrein is van groot belang.
- ADL-assistenten kunnen een aanspreekpunt zijn bij vragen of problemen van mensen met een handicap (zie ook het hoofdstuk 'ombuds- en infodienst'). Het is zeker voor mensen met een licht verstandelijke handicap belangrijk dat ze ergens met hun vragen terecht kunnen.

DE ORGANISATIE VAN ADL-ASSISTENTIE

Als je ADL-assistentie voorziet, maak dat dan via verschillende kanalen bekend.

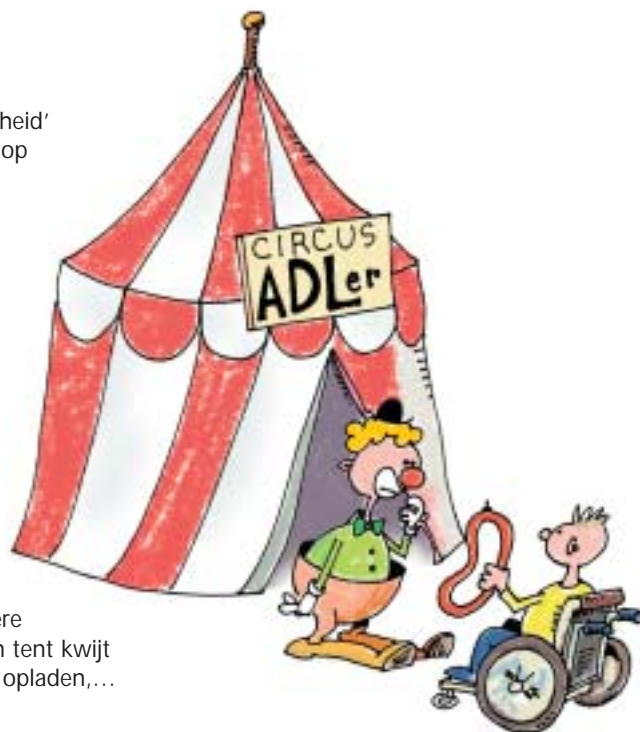
Het moet duidelijk zijn voor mensen met een handicap waar, wanneer en hoe de ADL-assistenten bereikbaar zijn. Je kunt daaraan aandacht besteden in een folder. Zorg ervoor dat de ADL-assistenten herkenbaar zijn. Dat kan door de ADL-ploeg uit te rusten met een opvallend shirt (bijv. een fluoasje).

Het aantal ADL-assistenten is afhankelijk van het aantal bezoekers met een handicap, de vragen van deze bezoekers en de grootte van het festival. Om je vooraf een beeld te kunnen vormen van het aantal bezoekers met een handicap, kun je vragen dat de mensen die van de ADL-assistentie gebruik willen maken vooraf contact opnemen.

Voor de organisatie van ADL-assistentie kun je INTRO contacteren. Wij kunnen je begeleiden bij het werven en opleiden van de assistenten. Eventueel kun je ook afspraken maken met de hulpdiensten die op je festival aanwezig zijn.

ADL-TENT

In het hoofdstuk 'Toegankelijkheid' lees je dat het wenselijk is om op een voorbehouden kampeerterrein een ADL-tent te plaatsen. Dat is zeker belangrijk voor grote festivals met kampeerfaciliteiten. De ADL-tent heeft verschillende functies: het is een uitvalsbasis voor de ADL-assistenten, kan ingericht worden als verzorgingsruimte waardoor de persoonlijke verzorging van mensen met een handicap makkelijker wordt, men kan er 's nachts rolstoelen achterlaten (of andere hulpmiddelen die je niet in een tent kwijt kunt) en elektrische rolstoelen opladen,...



Een ADL-tent is eventueel uitgerust met de volgende zaken: een tillift, een verzorgingsbed, een toiletstoel, een aangepaste douche, elektriciteit en gereedschap waarmee men kleine problemen met hulpmiddelen kan verhelpen.

Voor de inrichting van de ADL-tent kun je samenwerken met een verdeler van hulpmiddelen.

TECHNISCHE ASSISTENTIE

Op festivalterreinen worden de hulpmiddelen van mensen met een handicap extra belast: rolstoelen rijden zich stuk op de oneffen ondergrond, er raakt vuil (stro, modder, bekertjes, ...) tussen de wielen van de rolstoelen, krukken gaan kapot, banden scheuren, ... Je kunt een extra vangnet creëren door technische hulpverlening te organiseren. Ook dat kan in samenwerking met een verdeler van hulpmiddelen.

OMBUDS- EN INFODIENST

Maak tijdig bekend welke inspanningen je levert om je festival of evenement toegankelijk te maken voor mensen met een handicap. Je kunt daarvoor gebruik maken van: je contacten met de pers, je website, de website van Intro: www.intro.inclusie.be, brochures, mailings, tijdschriften van organisaties van en voor personen met een handicap of andere kanalen

In de inleiding van deze brochure kon je al lezen dat mensen met een handicap vaak met heel wat vragen zitten als ze een evenement willen bezoeken. Deze vragen zorgen ervoor dat sommigen het gebeuren dan toch maar niet bezoeken. Daarom is het belangrijk dat mensen met een handicap met hun vragen bij een ombuds- en infodienst terecht kunnen vóór en tijdens het festival of evenement. Zorg ervoor dat de mensen op dit contactpunt duidelijk geïnformeerd zijn. Voor de organisatie van deze info- of ombudsdienst kun je contact opnemen met INTRO.

Tijdens het festival kan de ADL-ploeg een ombudsfunctie vervullen.

Vermeld duidelijk in je brochures en op je website waar mensen met een handicap met hun vragen terecht kunnen. Besteed ook aandacht aan de toegankelijkheid van je website (zie het hoofdstuk 'toegankelijkheid van informatie').

Voor meer informatie over dit alles kun je INTRO contacteren.



Aan het project INTRO werken mee:

Gelijke Kansen in Vlaanderen,
Ministerie van de Vlaamse Gemeenschap
Afdeling Muziek, Letteren en
Podiumkunsten,
KVG vzw, Westkans vzw,
RUG Vakgroep Orthopedagogiek, vzw
Toegankelijkheidsbureau,
Blindenzorg Licht en Liefde vzw,
Belgische Confederatie voor Blinden en
Slechtzienden,
ATO - vzw IPW,
Opdoss vzw,
Toegankelijkheidsoverleg Vlaanderen,
Skratsj – de CM-jongeren service,
VFGJ,
Folkfestival Dranouter,
Cactusfestival,
Rock Werchter,
Pukkelpop,
Het Festival van Vlaanderen,
Bezigheidshome Den Dries.

COLOFON

Samenstelling

Opdoss vzw
Weskans vzw
Toegankelijkheidsbureau vzw
Belgische Confederatie voor Blinden en
Slechtzienden vzw
Blindenzorg Licht en Liefde vzw
RUG Vakgroep Orthopedagogiek
Adviesbureau Toegankelijke Omgeving – IPW vzw
Gelijke Kansen in Vlaanderen
KVG vzw

Eindredactie:

Bart Parmentier (KVG - INTRO)
intro@inclusie.be
www.intro.inclusie.be

Verantwoordelijke uitgever:

Gelijke Kansen in Vlaanderen
Martha Franken
Boudewijnlaan 30
1000 Brussel
gelijkekansen@vlaanderen.be
www.gelijkekansen.vlaanderen.be
02 553 58 46

Grafische vormgeving en druk:

Driedee – 09 227 71 65
dirk.driedee@pi.be

Depotnummer:

D/2003/3241/132

Uitgave:

April 2003



Voor meer info over INTRO kan u terecht bij:

INTRO
Bart Parmentier
St. Jorisstraat 1
8800 Roeselare
Tel. 051-24 88 06 Fax. 051-24 01 10
E-mail: intro@inclusie.be
Web: www.intro.inclusie.be



U kan deze brochure aanvragen bij:

Ministerie van de Vlaamse gemeenschap
Gelijke Kansen in Vlaanderen
Vlaams Steunpunt Toegankelijkheid
Boudewijnlaan 30
1000 Brussel
Tel. 02 - 553 58 46 Fax. 02 - 553 51 38
E-mail: gelijkekansen@vlaanderen.be
Web : www.gelijkekansen.vlaanderen.be

